

Délégation  
Départementale  
des Vosges

# Bilan et perspectives

*Au service et à l'écoute des personnes  
en situation de handicap moteur  
et de leur famille*



● Résidence Le Petit Prince – 2 bis rue Ponscarne – 88000 EPINAL  
Tél. 03.29.29.10.61 – Fax 03.29.29.58.44  
E-mail : [dd.88@apf.asso.fr](mailto:dd.88@apf.asso.fr)

**2009**

# SOMMAIRE

▪ <b>L'APF, une association nationale</b>	p 2
▪ <b>L'APF sur le net</b>	p 3
▪ <b>L'APF, une organisation territoriale et régionale</b>	p 4
▪ <b>L'APF : le réseau vosgien</b>	
✓ Etablissements et services APF des Vosges	p 5 à 9
▪ <b>La Délégation Départementale :</b>	
✓ Missions	p 10 - 11
✓ Equipe salariée	p 11
✓ Conseil Départemental	p 11
✓ Groupes Relais et Initiatives	p 11 - 12
✓ Equipes et groupes de travail	p 12 à 15
✓ Communication	p 15
<b>Actions</b>	
✓ Accueil et soutien	p 16
✓ Défense des droits	p 16
✓ Lutte contre les discriminations	p 17
✓ Lutte contre l'isolement	p 17
✓ Relais des attentes	p 18 à 26
Communication, représentation, participation à différents groupes de travail, revendications, nouveaux services, implication des adhérents	
✓ Projets des personnes et des groupes	p 26
✓ Débats de société	p 26
✓ Développement du réseau APF	p 27
✓ Plan d'Action Départemental	p 28 à 30
✓ Bilan financier 2008	p 31 - 32
▪ <b>Les Perspectives 2010</b>	p 33

## *Remerciements*

*Nous tenons à remercier tous nos partenaires pour leur aide financière ou matérielle, leur soutien dans nos actions : collectivités territoriales, organismes publics, associations, médias..., ainsi que tous nos donateurs et bénévoles, sans qui rien ne serait possible.*

## L'APF, une association nationale :

- 1 siège national
- 97 délégations départementales
- 109 structures médico-éducatives
- 226 structures au service des personnes adultes
- 29 structures de travail adapté
  - 1 structure d'insertion en milieu ordinaire de travail
  - 32 structures Handas (handicaps associés)
- 121 séjours de vacances organisés par APF Evasion
- 725 actions de formation réalisées par APF Formation
- 596 615 donateurs (ayant fait au moins un don en 2008)
- 27 890 adhérents à jour de cotisation
- 25 000 bénévoles (dont 4 000 bénévoles réguliers)
- 11 293 salariés et
- 1 342 travailleurs handicapés en ESAT (Etablissements et Services d'Aide par le Travail)



(chiffres au 31/12/2008)



Un magazine national :  
**FAIRE FACE**  
19 972 abonnés



## L'APF sur le net :

*Pour s'informer, savoir, partager, échanger, débattre...*

[www.apf.asso.fr](http://www.apf.asso.fr)

*Le site qui vous dit tout sur l'association.*

[www.reflexe-handicap.org](http://www.reflexe-handicap.org)

*Le blog où l'on parle de politique.*

[www.moteurline.apf.asso.fr](http://www.moteurline.apf.asso.fr)

*Le site d'information sur les situations de handicaps moteurs.*

[www.paratetra.apf.asso.fr](http://www.paratetra.apf.asso.fr)

*Le site d'information sur les paraplégies et tétraplégies liées à des lésions médullaires.*

[www.sclerose-en-plaques.apf.asso.fr](http://www.sclerose-en-plaques.apf.asso.fr)

*Le site d'information sur la sclérose en plaques.*

[www.imc.apf.asso.fr](http://www.imc.apf.asso.fr)

*Le site d'information sur l'infirmité motrice cérébrale.*

<http://rnt.over-blog.com>

*Le blog du réseau nouvelles technologies.*

[www.blogs.apf.asso.fr](http://www.blogs.apf.asso.fr)

*La plateforme de blogs APF.*

<http://unikom.blogs.apf.asso.fr>

*Blog du Groupe Initiative National. Difficultés d'élocution et de communication.*

<http://vos-droits.apf.asso.fr>

*Une première en matière d'infos et d'aide juridique pour les personnes en situation de handicap*



**Délégation départementale APF des Vosges (88)**

À propos

**Mis à jour régulièrement, le blog relate les différentes manifestations du département, les évènements de la Délégation, et bien d'autres choses !**

**N'hésitez pas à le consulter :**

<http://dd88.blogs.apf.asso.fr>

Septembre 2009

D	L	M	J	V	S
	1	2	3	4	5
6	7	8	9	10	11 12
13	14	15	16	17	18 19
20	21	22	23	24	25 26
27	28	29	30		

Notes récentes

Donne...

Et encore à L'ENVERS

Soirée Débat sur la bioéthique

Randos pédestres gratuites et accessibles!

Assemblée Départementale : modification

## Appeler nos numéros verts :

Ecoute Handicap Moteur 0800 500 597

Ecoute SEP 0800 854 976

Ecoute Parents 0800 800 766

## Nouvelle organisation territoriale de l'APF : 5 équipes territoriales.

**L'Equipe Territoriale Est** regroupe l'Alsace, la Lorraine, la Champagne-Ardenne, la Bourgogne et la Franche Comté.

1 *Directeur Equipe Territoriale* : M. **Yves LAURIERE**  
3 *Conseillers Territoriaux (missions associatives, enfance jeunesse, adultes, polyhandicap)*.

## Un bureau régional Alsace Lorraine



Centre Saint Jacques  
18 place du Forum  
57000 METZ



03.87.36.21.24

Email [br.metz@apf.asso.fr](mailto:br.metz@apf.asso.fr)

1 *Directrice Régionale* : Mme **Françoise DEMANGE**  
1 *Adjoint de Direction*  
1 *Technicien Informatique*  
1 *Secrétaire*

## Un Conseil APF de la Région Lorraine

**Suzanne BARBENSON**, Représentante  
**Jean-Claude SCHNEIDER**, Représentant Suppléant  
Bernard BERRAUD  
Marie-France VERSERON  
Jean-Michel CORRIAUX  
Denise LOUYOT  
Christophe THISONG  
Christine LAROQUE



# Etablissements et services APF des Vosges

## DÉLÉGATION DÉPARTEMENTALE APF DES VOSGES

Directeur Délégation Départementale : M. **Rémy BLAISE** - Email : [remy.blaise@apf.asso.fr](mailto:remy.blaise@apf.asso.fr)

Résidence Le Petit Prince - 2 bis rue Ponscarne - 88000 EPINAL

Tél : 03 29 29 10 61 - Fax : 03 29 29 58 44

Email : [dd.88@apf.asso.fr](mailto:dd.88@apf.asso.fr) - Blog : <http://dd88.blogs.apf.asso.fr>

*Rémy BLAISE - Directeur  
Catherine HUMBERT - Secrétaire Comptable  
Leslie BRICE - Agent de Développement des Actions associatives*

*160 adhérents,  
25 bénévoles,  
4687 donateurs en 2008*

## CONSEIL DEPARTEMENTAL APF VOSGES

Résidence Le Petit Prince - 2 bis rue Ponscarne - 88000 EPINAL

Tél : 03 29 29 10 61 - Fax : 03 29 29 58 44

Email : [cd.88@apf.asso.fr](mailto:cd.88@apf.asso.fr)



### CONSEIL DEPARTEMENTAL

#### 5 élus

**Jean-Claude SCHNEIDER**  
*Représentant Départemental*

**Nathalie DULER**  
*Suppléante*

*Isabelle COLLE  
Christine LAROQUE  
Yvan SAPRANKOFF*

*Accompagnés dans leurs missions de :*

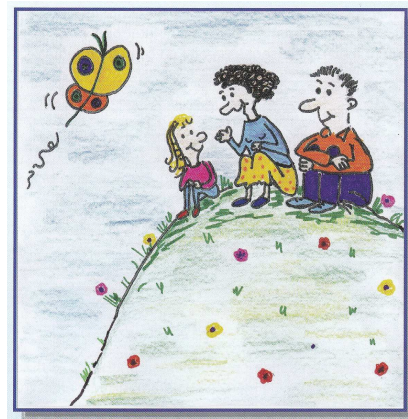
*Oswald CALEGARI  
Jacky COULON  
Gilles FLORIMONT  
Francine LOUYOT*



## CAMSP APF DES VOSGES

### Centre d'Action Médico-Sociale Précoce

Directeur : M. Patrick GEBHART  
 Email : [patrick.gebhart@apf.asso.fr](mailto:patrick.gebhart@apf.asso.fr)  
 70 quai de Dogneville - 88000 EPINAL  
 Tél : 03 29 31 28 98 - Fax : 03 29 31 86 26  
 Email : [camsp.epinal@apf.asso.fr](mailto:camsp.epinal@apf.asso.fr)



➤ **CAMSP (Antenne)**  
 13 rue de la Paltrée - 88200 REMIREMONT  
 Tél : 03 29 22 18 10 - Fax : 03 29 22 35 63  
 Email : [camsp.remiremont@apf.asso.fr](mailto:camsp.remiremont@apf.asso.fr)

➤ **CAMSP (Antenne)**  
 3 rue du Battant - Résidences "Les prairies"  
 88100 SAINT DIE DES VOSGES  
 Tél : 03 29 41 28 30 - Fax : 03 29 50 60 21  
 Email : [camsp.st-die@apf.asso.fr](mailto:camsp.st-die@apf.asso.fr)

➤ **CAMSP (Antenne sur l'Ouest Vosgien)**  
 En attente d'ouverture.

*Enfants de 0 à 6 ans, dépistage toutes déficiences.*

*Le plateau technique du CAMSP se compose de :*

- Directeur
- Adjointe de direction
- Médecins pédiatres
- Médecin psychiatre
- Médecin de médecine physique
- Kinésithérapeute
- Orthophonistes
- Psychologues
- Psychomotriciennes
- Educatrices de jeunes enfants
- Secrétaires
- Comptable
- Agents d'entretien

*Accueil de plus de 200 enfants en 2008*

## SESSAD APF

### Service d'Education et de Soins Spécialisés à Domicile

Directrice : Mme Christine PAPELIER – Email : [christine.papelier@apf.asso.fr](mailto:christine.papelier@apf.asso.fr)  
 Quartier de la Magdeleine - Bât E - N°7 Rue du Général Haxo - 88000 EPINAL  
 Tél : 03 29 82 35 55 - Fax : 03 29 35 44 25 - Email : [sessd.epinal@apf.asso.fr](mailto:sessd.epinal@apf.asso.fr)



*Capacité d'accompagnement de 43 enfants*

*Equipe du SESSAD :*

*Directrice, comptables, secrétaires, kinésithérapeutes, ergothérapeutes, orthophonistes, psychomotriciennes, psychologue, éducateurs spécialisés, aide médico-psychologique, médecin pédiatre*

*Accompagnement spécialisé d'enfants et adolescents de 0 à 20 ans, déficients moteur avec ou sans troubles associés.*

## SAVS APF

### Service d'Accompagnement à la Vie Sociale

Directeur : M. Michel ULRICH - Email : [michel.ulrich@apf.asso.fr](mailto:michel.ulrich@apf.asso.fr)

Chef de Service : Mme Dominique PIERRET – Email : [dominique.pierret@apf.asso.fr](mailto:dominique.pierret@apf.asso.fr)

Résidence Le Petit Prince - 2 bis rue Ponscarne - 88000 EPINAL

Tél : 03 29 29 10 60 - Fax : 03 29 29 58 44 - Email : [saad.epinal@apf.asso.fr](mailto:saad.epinal@apf.asso.fr)

#### Le SECAVA :

- Directeur
- Chef de service
- Comptable
- Secrétaire
- Éducatrice chargée d'insertion sociale
- Ergothérapeute
- Conseillère en économie sociale et familiale

152 personnes suivies en 2008

(73 hors contrats, 67 accompagnements et 12 suivis ponctuels)

#### La Mission Emploi :

- Chargé d'Insertion Professionnelle

95 personnes suivies en 2008

*Equipe pluridisciplinaire d'accompagnement à domicile. SECAVA et Mission Emploi. Adultes de 20 à 60 ans.*



## FOYER DE VIE APF

Directeur : M. Michel ULRICH - Email : [michel.ulrich@apf.asso.fr](mailto:michel.ulrich@apf.asso.fr)

2 bis rue de la Bazaine - 88000 EPINAL

Tél : 03 29 81 46 46 - Fax : 03 29 31 27 04 - Email : [foyer.epinal@apf.asso.fr](mailto:foyer.epinal@apf.asso.fr)

- Directeur
- Adjointe de direction
- Comptable
- Rédactrices
- Infirmières
- Médecin coordonnateur
- Psychologue
- Ergothérapeute
- Kinésithérapeute
- Veilleuses
- Animateurs
- Aides médico-psychologiques
- Cuisiniers
- Personnel d'entretien et lingerie
- Hommes d'entretien

*Le FOYER accueille 50 résidents, dispose de 2 places d'accueil temporaire, et gère 12 appartements tous occupés*



*Foyer d'accueil médicalisé d'adultes handicapés moteur. Appartements.*



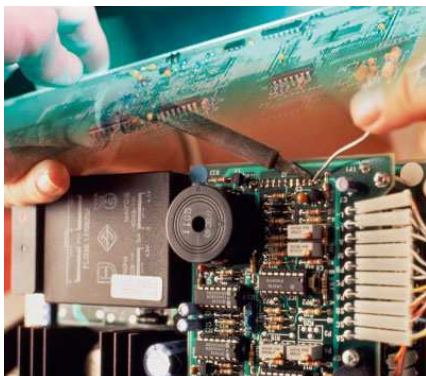
## EA APF

### Entreprise Adaptée et centre de distribution de travail à domicile

Directeur : M. Daniel COLIN - Email : [daniel.colin@apf.asso.fr](mailto:daniel.colin@apf.asso.fr)

3 rue de la Houée - 88000 DINOZE

Tél : 03 29 35 29 77 - Fax : 03 29 82 23 85 - Email : [ea.epinal@apf.asso.fr](mailto:ea.epinal@apf.asso.fr)



#### Les salariés de l'EA :

Directeur  
 Commercial  
 Comptable  
 Secrétaires  
 Assistante de direction  
 Responsable production  
 Ingénieur qualité méthodes  
 Agents de maîtrise  
 Agents de fabrication  
 Responsable entretien  
 Chauffeur  
 Magasinier

Au total : 74 salariés  
 dont 62 travailleurs handicapés

#### Activités principales :

La sous-traitance automobile, le câblage électrique, la filerie, la mise à disposition, le transport de personnes à mobilité réduite, activité de second œuvre bâtiment et une activité de location de vélo de mai à septembre.

## ESAT APF

### Etablissement et Service d'Aide par le Travail

Directeur : M. Daniel COLIN - Email : [daniel.colin@apf.asso.fr](mailto:daniel.colin@apf.asso.fr)

283 rue de la Papeterie - 88000 DINOZÉ

Tél : 03 29 29 58 00 - Fax : 03 29 29 58 09

Email : [esat.epinal@apf.asso.fr](mailto:esat.epinal@apf.asso.fr)

Blog : <http://esat-de-dinoze.blogspot.com>

Nombre de personnes accueillies à l'ESAT :  
 49 travailleurs handicapés dont 8 mi-temps pour 45 places agréées.

#### Equipe :

Directeur, comptable, secrétaire, moniteurs, éducateur technique spécialisé,  
 éducateur spécialisé et animatrices



#### Activités principales :

Le conditionnement et l'assemblage de pièces, notamment lumineaire.

## ASSOCIATION HANDAS - INSTITUT D'ÉDUCATION MOTRICE

Directrice : Mme Mireille COMTE - Email : [mireille.comte@apf.asso.fr](mailto:mireille.comte@apf.asso.fr)

17 rue Louis Guingot - 88200 REMIREMONT

Tél : 03 29 62 49 70 - Fax : 03 29 62 34 37

Email : [handas.iem.remiremont@apf.asso.fr](mailto:handas.iem.remiremont@apf.asso.fr)

*20 enfants sont accueillis à HANDAS dont 8 en internat*

*Equipe :*

*Directrice, médecin pédiatre, médecin médecine physique, psychologue, infirmière, kinésithérapeutes, ergothérapeutes, orthophoniste, éducateurs, assistante sociale, aides médico-psychologiques, agents de soins, monitrice éducatrice, comptable, secrétaires, agents d'entretien*

*Enfants et adolescents polyhandicapés, 18 mois à 20 ans.*

## MAISON D'ACCUEIL SPECIALISEE

Directrice : Mme Mireille COMTE - Email : [mireille.comte@apf.asso.fr](mailto:mireille.comte@apf.asso.fr)

10 Allée des Blanches Croix 88000 EPINAL

Tél : 03 29 67 33 01- Fax : 03 29 37 00 56

Email : [mashandas88@orange.fr](mailto:mashandas88@orange.fr)

*Adultes polyhandicapés et plurihandicapés  
à partir de 18 ans*

*12 adultes poly et pluri handicapés sont accueillis à HANDAS  
en journée de 9 H à 17 H du lundi au samedi*

*Equipe :*

*Directrice, adjoint de direction, médecin médecine physique, psychologue, infirmière, kinésithérapeutes, ergothérapeutes, orthophoniste ( en libéral), moniteurs éducateurs, animatrice, aides médico-psychologiques, aide soignants, comptable, secrétaires, agents d'entretien*



handas

# La Délégation Départementale APF des Vosges

## MISSIONS DES DELEGATIONS DEPARTEMENTALES Conseil d'Administration du 29 juin 2007

*En proposant des activités culturelles et de loisirs, des espaces de réflexion, en impulsant des actions militantes, en encourageant l'innovation, en créant des partenariats avec la cité,... la délégation départementale de l'APF est le lieu d'expression et de développement de la vie associative avec tous et dans le respect de chacun.*

Dans le cadre du projet associatif, à l'échelon du département, la délégation a pour missions essentielles :

- ✚ L'accueil et le soutien actif des personnes en situation de handicap moteur avec ou sans troubles associés et de leurs familles,
- ✚ La défense des droits des personnes en situation de handicap moteur avec ou sans troubles associés et de leurs familles (*Accès à tout pour tous, compensation individualisée, ...*),
- ✚ La lutte contre les discriminations envers les personnes en situation de handicap moteur avec ou sans troubles associés,
- ✚ La lutte contre l'isolement et le renforcement des liens entre tous les acteurs de l'association,
- ✚ Le relais des attentes :
  - en organisant la communication, la représentation, la négociation, la revendication,
  - en suscitant la création de nouveaux services,
  - en favorisant l'implication des adhérents dans les instances décisionnelles,
- ✚ Le développement d'actions facilitant les projets des personnes et des groupes,
- ✚ La participation aux débats de société,
- ✚ Le développement du réseau APF pour renforcer son action.

Pour mener à bien ces missions, la délégation s'appuie notamment sur :

- le Conseil Départemental,
- le réseau d'acteurs de l'APF composé d'adhérents, de bénévoles et de salariés, dont ceux des établissements et services de l'APF, pour favoriser la mutualisation de moyens à l'échelon départemental et régional,
- la direction générale de l'APF et l'ensemble de ses services,
- des moyens financiers issus de la générosité du public ainsi que sur des actions ressources initiées dans chaque département,
- une solidarité entre toutes les délégations départementales,
- des partenariats avec les acteurs du milieu associatif et/ou économique.

### L'équipe salariée :

- 1 directeur
- 1 secrétaire comptable, coordinatrice de l'Equipe Accessibilité
- 1 agent de développement des actions associatives.

### Le Conseil Départemental :

5 adhérents élus (bénévoles) par l'ensemble des adhérents des Vosges avec un représentant départemental et une représentante suppléante.

4 anciens membres accompagnent le Conseil dans ses missions.

Le Conseil est plus particulièrement en charge de la représentation politique de l'APF dans le département.



### Les Groupes Relais et Initiatives :

**Groupes relais :** Les groupes mettent en œuvre l'action de proximité : rencontres, représentations et revendications.

**Groupes Initiatives :** Lieux de rencontres conviviales, d'échanges, d'activités de loisirs ou thématiques.

➤ **Epinal :**

Groupe Initiatives "Marie-Claire".

Ce groupe compte 20 membres et 3 bénévoles. Il se réunit chaque vendredi après-midi, sauf périodes de vacances scolaires, au Centre Social Bitola à Epinal (mise à disposition gracieuse d'une salle).

Début 2010, nous projetons de créer un Groupe Relais sur ce secteur d'Epinal Centre Vosges, dont la référente serait Isabelle COLLE, élue du Conseil Départemental.

Isabelle COLLE assure déjà depuis septembre 2009 une permanence associative dans les locaux de la Délégation tous les jeudis après-midis (accueil téléphonique et physique).

➤ **Saint-Dié-Des-Vosges :**

Ce groupe Initiatives de plus de 20 membres se rencontre le premier mardi après-midi de chaque mois au Centre Social Saint Roch à Saint-Dié-Des-Vosges (mise à disposition gracieuse d'une salle).

Plusieurs repas et sorties agrémentent ces rencontres. Par exemple, une journée commune des Groupes Initiatives de Saint-Dié-Des-Vosges et Epinal s'est déroulée le 23 octobre 2009 avec un repas dans une ferme auberge.

En 2009, le Groupe Relais de la Déodatie a été validé par le Conseil Départemental. Le référent est Michel LOUYOT, aidé de plusieurs personnes.

L'accessibilité et diverses représentations rythment l'activité de ce groupe et une réunion d'adhérents préparatoire au manifeste APF a été organisée le 05 mai 2009.

➤ **Remiremont :**

En octobre 2009, le Groupe Relais de Remiremont et Vallées a été créé ainsi qu'un Groupe Initiatives de loisirs et rencontres. La référente est Christine LAROQUE, élue du Conseil Départemental, entourée de plusieurs bénévoles.

Ce groupe se réunit au Centre Social Saint Romaric à Remiremont, tous les premiers jeudis du mois de 14 H à 16 H.

Très peu de personnes se sont rendues aux deux premières rencontres et nous sommes en train de contacter les adhérents de ce secteur par téléphone pour les informer et connaître les éventuels freins à leur participation.

## Les équipes et groupes de travail :



- ✓ **Référente Sclérose En plaques** : Christine LAROQUE (élue du Conseil Départemental)

✓ **L'Equipe Accessibilité :**

Une dizaine de bénévoles actifs et des salariés représentent l'APF sur tout le département :

- Commissions d'arrondissement pour l'accessibilité aux personnes handicapées,
- Commission Départementale d'Action Touristique. Deux bénévoles sont évaluateurs dans le cadre du "label Tourisme et Handicap",
- Commissions Communales et Intercommunales d'accessibilité.



L'Equipe Accessibilité, c'est aussi :

- des visites de contrôle de l'accessibilité dans certains établissements recevant du public,
- le suivi des transports,
- la sensibilisation des personnes aux différentes situations de handicap,
- le suivi des lois, décrets...,
- des conseils et orientations suite à des demandes émanant d'architectes, d'artisans, de promoteurs de projets immobiliers ou touristiques, de particuliers...

Pour plus de renseignements, n'hésitez pas à contacter Catherine HUMBERT.

Evolution en 2010 vers un groupe de travail plus large : **"Accès à tout pour tous"**.

✓ **L'Equipe MDPH :**

10 personnes (représentants en Commission Exécutive, représentants en Commission des Droits et de l'Autonomie, participants aux équipes pluridisciplinaires et d'évaluation).

Rencontres et contacts permettent d'échanger les informations de chacun, de définir les problèmes à exprimer aux décideurs, de faire remonter les difficultés au niveau national...

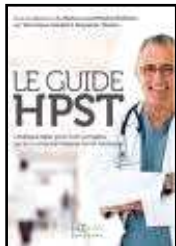
Evolution en 2010 vers un groupe de travail plus large : **"Accès aux droits"**.

5 personnes (élus et salariés) ont déjà pu bénéficier d'une formation "accès aux droits" en novembre/décembre 2009, organisée en Région Alsace-Lorraine et animée par le Service National APF "Droits des personnes et des familles".



✓ **Création d'un groupe "Accès à la Santé" :**

Ce groupe permettra aux représentants APF dans les Conseils d'Administration des hôpitaux, dans les Commissions des Relations avec les Usagers..., d'échanger, de s'informer mutuellement et de se former.



Ce groupe aura notamment en charge en 2010 d'appréhender la loi Hôpital Patient Santé Territoire et d'organiser notre éventuelle participation dans les nouvelles instances qui en émanent (ARS...).

Nous avons d'ailleurs participé en 2009 à différentes réunions internes et externes sur la loi HPST, ainsi qu'à une présentation par le Groupement Régional de Santé Publique de Lorraine des besoins de santé sur les territoires !

✓ **Le Conseil Départemental :**

Le Conseil Départemental se réunit à la Délégation au minimum une fois par mois pour valider les représentations, décider des actions à mener et les organiser (Assemblée Départementale...), s'informer mutuellement.

En 2009, les élections pour un second mandat ont été organisées. L'ensemble des anciens élus se sont représentés, mais notre Conseil, du fait d'un nombre d'adhérents en diminution et inférieur à 200, est passé de 9 à 5 membres. Néanmoins, les 4 personnes non élues continuent de travailler au sein du Conseil.

Le Conseil APF de la Région Lorraine a vu le jour en 2008.

Deux élus y représentent les Vosges : Jean-Claude SCHNEIDER et Christine LAROQUE.

Des réunions régulières permettent entre autres d'organiser les représentations au niveau régional (CISS, URIOPSS...).

✓ **Le Comité Départemental :**

Ce groupe réunit tous les deux mois les directrices et directeurs des Etablissements et Services APF et HANDAS des Vosges et un représentant de la Direction Régionale APF. Il est animé par le Directeur de la Délégation APF.

Echange d'informations, réflexions sur les enjeux et les évolutions du secteur social et médico-social (nouvelle gouvernance), coordination et cohérence des actions de l'APF dans le département sont les objectifs de ce Comité.

Ces travaux sont prolongés au sein du Comité Technique Régional Alsace / Lorraine.

✓ **Les Pôles de Mutualisation en Lorraine :**

En 2009, nous avons créé 4 groupes de travail lorrains autour de 4 thématiques. Ces groupes réunissent des bénévoles et des salariés des 4 Délégations de Lorraine et sont animés chacun par un Directeur de Délégation :

- Le Pôle Ressources :  
Réfèrent : Directeur de la Délégation de la Moselle, Pascal WUTTKE
- Le Pôle Ressources Humaines :  
Réfèrent : Directeur de la Délégation de la Meurthe et Moselle, Christine COLMON
- Le Pôle Adhésions :  
Réfèrent : Directeur de la Délégation de la Meuse, Emmanuel HOCHSTRASSER
- Le Pôle Communication :  
Réfèrent : Directeur de la Délégation des Vosges, Rémy BLAISE.

Cette première expérience est très intéressante, tant au niveau de la production d'idées qu'au niveau des relations de travail. Elle sera poursuivie et développée en 2010.

**La communication :**

- **Le ZOOM 88 :** bulletin départemental à destination des adhérents (plusieurs numéros par an). C'est le moyen de communication privilégié entre les adhérents et le Conseil Départemental.
- Différents outils nouveaux ont été conçus et réalisés en 2009. Certains sont issus du Pôle Communication et sont donc identiques dans leurs formes dans les 4 départements lorrains.
  - Une plaquette de présentation de la Délégation accompagnée d'une fiche reprenant les différentes manières d'aider l'APF (adhésion, dons, bénévolat).
  - Un power-point de présentation de la Délégation utilisable par tous nos représentants dans toute réunion.
  - Ouverture du blog de notre Délégation en septembre 2009 :

<http://dd88.blogs.apf.asso.fr>

En novembre, plus de 400 visiteurs uniques ont accédé à ce blog totalisant plus de 1000 visites.

Le document "Bilan et Perspectives" a été diffusé en 2008 à l'ensemble de nos adhérents, ainsi qu'à toutes les municipalités vosgiennes.

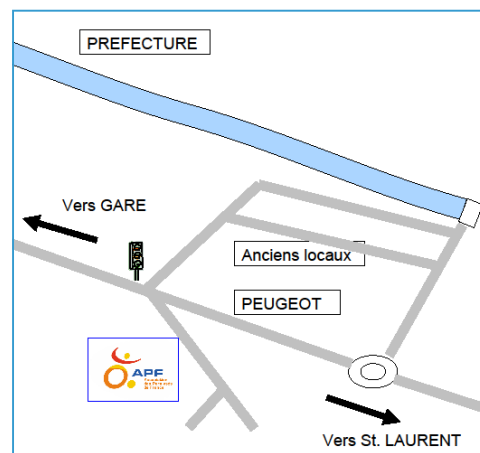


## LES ACTIONS

### 1) L'ACCUEIL ET LE SOUTIEN :

Accueillir toute personne en situation de handicap physique et sa famille, en tous lieux (Délégation, groupes...).

- Ecouter et comprendre les demandes, les attentes, les aspirations et les besoins.
- Informer des réponses possibles et/ou mettre à disposition les ressources de la Délégation (documentation, accès internet...).
- Orienter vers les personnes et services de la Délégation, vers les établissements et services APF, vers les dispositifs spécifiques ou de droit commun.



Le transfert de la Délégation et du SECAVA / SAVS dans les nouveaux locaux s'est effectué en mars/avril 2009.

L'inauguration le 16 octobre 2009 a permis de réunir environ 130 personnes sur la journée.



### 2) LA DEFENSE DES DROITS :

Permettre aux personnes en situation de handicap d'accéder à leurs droits (spécifiques et/ou communs).

- Intervenir directement auprès des organismes dans le cadre de problématiques individuelles.
- Relayer les difficultés collectives.
- Accompagner les personnes en situation de handicap pendant leurs démarches, lors de passage en CDAPH, au TCI...
- Organiser des actions de revendication.

Nous rencontrons régulièrement (environ tous les 3 mois) la Direction du Pôle Développement de la Solidarité du Conseil Général et la DVAS (Direction Vosgienne de l'Autonomie et de la Solidarité), pour transmettre les situations de personnes en grande difficulté, ainsi que pour relayer les attentes et les besoins des personnes en situation de handicap.

Nous participons activement à tous les groupes de travail dans lesquels la problématique du handicap doit être soulevée : réunions sur le transport spécialisé dans l'agglomération d'Epinal, réunions d'élaboration du Schéma Départemental Handicap et Dépendance, réunion organisée par le Conseil Général et la Préfecture sur la bienveillance...



### 3) LA LUTTE CONTRE LES DISCRIMINATIONS :



Ecouter et comprendre toute personne en situation de handicap s'estimant victime de discrimination.

- Orienter et/ou accompagner les personnes en situation de handicap vers les dispositifs de droit commun (HALDE...).
- Participer ou co-organiser des actions avec d'autres partenaires et concernant d'autres formes de discrimination.
- Informer, sensibiliser et solliciter tous les décideurs à la mise en accessibilité totale.
- Participer aux cycles de formations des futurs professionnels intervenant dans les champs du handicap (infirmières...).

En partenariat avec l'Association Sportive Handisport Golbey Epinal (ASHGE) et des étudiants de l'IUT Techniques de Communication, nous avons participé à une journée de sensibilisation de scolaires baptisée "HANDICAP, si t'es cap" et articulée autour de démonstration handisport et parcours en fauteuil roulant.

Intervention dans les formations de futurs professionnels (Collège Viviani, Lycée de Gugnécourt, Lycée Claude Gellée, Ecoles Infirmières d'Epinal, Saint-Dié-Des-Vosges et Remiremont).

Participation aux actions de la Prévention Routière.

Pour la seconde année, nous avons participé à l'organisation et à la réalisation d'une action de sensibilisation des élus communaux à leurs obligations en terme d'accessibilité dans le cadre de la loi de 2005. Trois réunions de sensibilisation et d'information se sont tenues dans trois territoires et ont permis de rassembler environ 160 personnes représentant de nombreuses communes. Tous les maires vosgiens ont reçu une invitation de M. le Préfet, accompagnée d'une information sur la réglementation en vigueur en matière d'accessibilité.



### 4) LA LUTTE CONTRE L'ISOLEMENT ET LE RENFORCEMENT DES LIENS ENTRE LES ACTEURS APF :

Favoriser tout lien social entre personnes en situation de handicap et avec le milieu ordinaire.

- Favoriser, créer, animer des groupes de proximité.
- Organiser des rencontres conviviales.
- Développer le réseau des cordées APF. Référent Michel GRASSELER.

Les cordées sont des lettres ou des courriels qui circulent entre plusieurs personnes. Leur but est de rompre la solitude par la force de l'écriture.

- Participation aux rencontres des Groupes Relais et Initiatives.
- Mise en place d'un contact téléphonique avec l'ensemble des adhérents une ou deux fois par an.
- Favoriser l'immersion des personnes en situation de handicap dans des lieux de loisirs et de culture non spécifiques.



## 5) LE RELAIS DES ATTENTES :

Faire connaître à toutes les composantes de la société, les attentes, les aspirations, les revendications des personnes en situation de handicap.

- Créer et animer des outils de communication à destination des acteurs APF (adhérents, usagers, bénévoles, professionnels).
- Relayer dans les médias toute information et revendication concernant les personnes en situation de handicap.
- Développer les représentations dans toute instance de concertation ou de décision, en lien direct ou indirect avec le handicap.
- Solliciter et favoriser la participation des personnes en situation de handicap elles-mêmes dans ces représentations par l'accompagnement et la formation.

### ■ **La communication :**

- ✓ Entretiens, informations et interventions auprès d'étudiants issus de différentes filières (infirmières, aides humaines...).
- ✓ Stand d'information APF dans le cadre du Forum Santé Seniors organisé par la CRAM Nord Est (les 29 et 30 septembre 2009 et 1er octobre 2009 à Gérardmer).
- ✓ Communiqués de presse dans la presse quotidienne régionale.
- ✓ Recherche de personnes en situation de handicap acceptant de témoigner dans les différents médias de leur situation (pour les médias nationaux et/ou locaux).



### ■ **Les représentations :**

#### ■ **MDPH - Maison Départementale des Personnes Handicapées**

- COMEX – Commission Exécutive :
  - Jean-Claude SCHNEIDER (*Représentant du Conseil Départemental APF*), titulaire et membre du bureau
  - Nathalie DULER (*Représentante Suppléante du Conseil Départemental APF*), suppléante
- CDAPH – Commission des Droits et de l'Autonomie des Personnes Handicapées :
  - Jean-Claude SCHNEIDER (*Représentant du Conseil Départemental APF*), Vice-Président de la CDAPH
  - Oswald CALEGARI (*Adhérent APF*), titulaire
  - Michel ULRICH (*Directeur du Foyer APF 88*), suppléant
  - Rémy BLAISE (*Directeur Délégation APF 88*), suppléant



- **CDCPH – Conseil Départemental Consultatif des Personnes Handicapées**
  - La Délégation APF
  - Commission permanente : Jean-Claude SCHNEIDER (*Représentant du Conseil Départemental APF*)
  
- **Commission Départementale d'accueil du Jeune Enfant**
  - Patrick GEBHART (*Directeur du CAMSP APF 88*)
  
- **CCDSA – Commissions Consultatives Départementales de Sécurité et d'Accessibilité**
  - 3 commissions : Epinal, Saint-Dié-Des-Vosges et Neufchâteau :  
(*membres Equipe Accessibilité APF*)
    - Michel DEANTONI (*Bénévole APF*)
    - Gilbert FORESTIER (*Bénévole APF*)
    - Laurent GODEY (*Adhérent APF*)
    - Guy GRANDEMANGE (*Adhérent APF*)
    - Michel LOUYOT (*Adhérent APF*)
    - Jean-Claude SCHNEIDER (*Représentant du Conseil Départemental APF*)
  - Groupes de visite des commissions d'accessibilité :  
Visites des Etablissements Recevant du Public avant ouverture
    - Un membre de l'Equipe Accessibilité, selon les disponibilités de chacun, et le lieu de la visite.
  
- **CDAT – Commission Départementale d'Action Touristique**
  - Laurent GODEY (*Membre Equipe Accessibilité APF*), titulaire
  - Jean-Claude SCHNEIDER (*Membre Equipe Accessibilité APF et Représentant du Conseil Départemental APF*), suppléant



Laurent GODEY et Jean-Claude SCHNEIDER sont également évaluateurs dans le cadre du Label Tourisme Handicap.







▪ **CCA et CIA - Commissions Communales et Intercommunales d'Accessibilité**

○ **CCA SAINT-DIE-DES-VOSGES :**

- Guy GRANDMANGE (*Membre Equipe Accessibilité APF*), titulaire
- Jacky COULON (*Membre Equipe Accessibilité APF*), suppléant
- Michel LOUYOT (*Membre Equipe Accessibilité APF et Référent Groupe Initiatives APF Saint-Dié*), suppléant

○ **CIA communauté de communes EPINAL/GOLBEY :**

- Gilbert FORESTIER (*Membre Equipe Accessibilité APF*), titulaire
- Jean-Claude SCHNEIDER (*Membre Equipe Accessibilité APF et Représentant du Conseil Départemental APF*), suppléant
- Rémy BLAISE (*Directeur APF DD 88*), suppléant

○ **CIA communauté de communes CAPAVENIR :**

- Jean-Claude SCHNEIDER (*Membre Equipe Accessibilité APF et Représentant du Conseil Départemental APF*), titulaire
- Gilbert FORESTIER (*Membre Equipe Accessibilité APF*), suppléant
- Catherine HUMBERT (*Secrétaire Comptable APF DD 88 et Coordinatrice Equipe Accessibilité APF*), suppléante

○ **CIA communauté de communes PAYS DE MIRECOURT :**

- Jean-Claude SCHNEIDER (*Membre Equipe Accessibilité APF et Représentant du Conseil Départemental APF*), titulaire
- Michel DEANTONI (*Membre Equipe Accessibilité APF*), titulaire

○ **CIA communauté de communes MOYENNE MOSELLE :**

- Jean-Claude SCHNEIDER (*Membre Equipe Accessibilité APF et Représentant du Conseil Départemental APF*), titulaire
- Gilbert FORESTIER (*Membre Equipe Accessibilité APF*), suppléant
- Catherine HUMBERT (*Secrétaire Comptable APF DD 88 et Coordinatrice Equipe Accessibilité APF*), suppléante

○ **CIA communauté de communes PAYS DE NEUFCHATEAU :**

- Jean-Claude SCHNEIDER (*membre Equipe Accessibilité APF et Représentant du Conseil Départemental APF*), titulaire

○ **CIA communauté de communes DES LACS ET DES HAUTS RUPTS :**

- Jacky COULON (*Membre Equipe Accessibilité APF*), titulaire
- Jean-Claude SCHNEIDER (*Membre Equipe Accessibilité APF et Représentant du Conseil Départemental APF*), suppléant

○ **CIA communauté de communes DES MYNES ET HAUTES VOSGES DU SUD :**

- Laurent GODEY (*Membre Equipe Accessibilité APF*), titulaire



- **CIA communauté de communes DE LA PORTE DES HAUTES VOSGES :**
    - Laurent GODEY (*Membre Equipe Accessibilité APF*), titulaire
    - Jean DE LUCA (*Membre Equipe Accessibilité APF*), suppléant
  - **CIA communauté de communes BULGNEVILLE ENTRE XAINTOIS ET BASSIGNY :**
    - Jean-Claude SCHNEIDER (*Membre Equipe Accessibilité APF et Représentant du Conseil Départemental APF*), titulaire
    - Michel DEANTONI (*Membre Equipe Accessibilité APF*), suppléant
  - **CIA communauté de communes EST EPINAL DEVELOPPEMENT :**
    - Jean-Claude SCHNEIDER (*Membre Equipe Accessibilité APF et Représentant du Conseil Départemental APF*), titulaire
    - Gilbert FORESTIER (*Membre Equipe Accessibilité APF*), suppléant
    - Catherine HUMBERT (*Secrétaire Comptable APF DD 88 et Coordinatrice Equipe Accessibilité APF*), suppléante
  - **CIA communauté de communes PAYS DE CHATENOIS :**
    - Jean-Claude SCHNEIDER (*Membre Equipe Accessibilité APF et Représentant du Conseil Départemental APF*), titulaire
  - **CIA communauté de communes VALLEE DE CLEURIE :**
    - Laurent GODEY (*Membre Equipe Accessibilité APF*), titulaire
- **COPEC – Commission pour la Promotion de l'Egalité des Chances et de la Citoyenneté**
- Groupes de travail : loisirs, logements, jeunesse :
    - Jean-Claude SCHNEIDER (*Représentant du Conseil Départemental APF*)
- **CCAS – Centres Communaux d'Action Sociale**
- GERARDMER : Yvon GEORGEL (*Adhérent APF*)
  - GOLBEY : Dominique VANTALON (*Adhérent APF*)
  - MOYENMOUTIER : Marie-Claire DAMANCE (*Adhérente APF*)
  - NEUFCHATEAU : Jean-Claude SCHNEIDER (*Représentant. du Conseil Départemental. APF*)
  - RAMBERVILLERS : Yvan SAPRANKOFF (*Elu du Conseil Départemental APF*)
  - THAON LES VOSGES : Gloria REMOND (*Bénévole APF*)
  - VECOUX : Claudine THIERY (*Bénévole APF*)
  - VITTEL : M. Jean-Marie MIGEOT (*Bénévole APF*)

▪ **Commission des Relations avec les Usagers (dans les établissements hospitaliers)**

- Christine LAROQUE (*Elue du Conseil Départemental APF*)  
Hôpital Local Bussang  
Hôpital Local Le Thillot  
Centre Hospitalier Remiremont
- Yvan SAPRANKOFF (*Elu du Conseil Départemental APF*)  
Centre Hospitalier Epinal  
Hôpital Local Rambervillers  
Hôpital Local Raon l'Étape
- Jacky COULON (*Adhérent APF*)  
Centre Hospitalier Gérardmer  
Hôpital Local Fraize  
Hôpital Local Senones  
Hôpital Local Raon l'Étape  
Clinique La Louvière
- Nathalie DULER (*Représentante Suppléante du Conseil Départemental APF*)  
Centre Hospitalier Intercommunal Golbey
- Jean-Claude SCHNEIDER (*Représentant du Conseil Départemental APF*)  
Centre Hospitalier Neufchâteau  
Centre Hospitalier Vittel  
Hôpital Local Darney  
Hôpital Local Lamarche  
Hôpital Local Val du Madon
- Francine LOUYOT (*Adhérente APF*)  
Centre Hospitalier Saint-Dié-Des-Vosges  
Clinique CARDEO
- Oswald CALEGARI (*Adhérent APF*)  
Hôpital Local Bruyères  
Hôpital Local Châtel sur Moselle  
Clinique La Ligne Bleue



▪ **Conseils d'Administration des Etablissements de Santé Publics :  
représentation des usagers**

- Christine LAROQUE (*Elue du Conseil Départemental APF*)  
Hôpital Local Bussang  
Hôpital Local Le Thillot  
Centre Hospitalier Remiremont
- Yvan SAPRANKOFF (*Elu du Conseil Départemental APF*)  
Centre Hospitalier Epinal  
Hôpital Local Rambervillers
- Jacky COULON (*Adhérent APF*)  
Centre Hospitalier Gérardmer  
Hôpital Local Fraize  
Hôpital Local Senones  
Hôpital Local Raon l'Etape
- Nathalie DULER (*Représentante Suppléante du Conseil Départemental APF*)  
Centre Hospitalier Intercommunal Golbey
- Jean-Claude SCHNEIDER (*Représentant du Conseil Départemental APF*)  
Centre Hospitalier Neufchâteau  
Hôpital Local Lamarche  
Hôpital Local Val du Madon
- Francine LOUYOT (*Adhérente APF*)  
Centre Hospitalier Saint-Dié-Des-Vosges
- Oswald CALEGARI (*Adhérent APF*)  
Hôpital Local Bruyères



▪ **UDAF**

- Oswald CALEGARI (*Adhérent APF*), membre du Conseil d'Administration

▪ **Association France Bénévolat**

- Isabelle COLLE (*Elue du Conseil Départemental APF*), membre du Conseil d'Administration

- **Participation à tous les groupes de travail et de réflexion concernant les personnes en situation de handicap, ainsi qu'aux assemblées générales et réunions de nombreuses associations :**

Quelques exemples :

- ✓ Groupes de travail préparatoires à l'élaboration du Schéma Départemental Handicap et Dépendance 2009 – 2013
- ✓ Commission Transports Spécialisés du SITAS
- ✓ Assemblées Générales UDAF, AVSEA, ADAPAH...

- **La revendication :**

- ✓ Au quotidien, dans tous les lieux où nous sommes présents, nous relayons les revendications des personnes en situation de handicap : ressources, intégration scolaire, situation professionnelle, accessibilité...



- ✓ L'Assemblée Départementale :

Cette année, nous avons choisi d'axer notre assemblée autour de 3 grands thèmes de revendication :

- \* l'accès à tout pour tous
- \* l'accès aux droits
- \* l'accès à la santé

avec notamment des interventions autour de l'augmentation du forfait hospitalier, du déremboursement de certains médicaments... (Ce qui pénalise tout particulièrement les personnes en situation de handicap et les personnes malades).

- ✓ Les revendications et positions de l'APF en 2009 au travers de différents communiqués de presse (les textes de ces communiqués sont consultables sur le blog de la Délégation <http://dd88.blogs.apf.asso.fr>) :
  - 20/01/2009 : Les candidats au baccalauréat en situation de handicap privés de déjeuner le jour des épreuves et déjà en échec ?
  - 28/01/2009 : Politique du handicap : le Comité d'Entente rejette en l'état le projet de rapport du gouvernement et demande une nouvelle version.

- 10/02/2009 : Politique du handicap / Rapport du Gouvernement : l'APF juge le rapport "nul et non avvenu" !
- 25/02/2009 : Annonce de l'augmentation de l'AAH : l'APF révèle les vrais chiffres !
- 05/03/2009 : Convention ONU sur le handicap : le CFHE dénonce le retard de la ratification par la France !
- 07/07/2009 : Auxiliaires de vie scolaire : le scandale du désengagement de l'état !
- 27/07/2009 : Auxiliaires de vie scolaire : le chantage de l'Etat aux associations !
- 24/09/2009 : Taxation des victimes du travail. Politique d'injustice sociale : le Gouvernement persiste et signe !
- 27/10/2009 : Tarifs plafonds des ESAT : l'APF dénonce des dispositifs contraires aux principes de la Loi Handicap du 11 février 2005.
- 04/11/2009 : Après la défenseuse des enfants, la HALDE remise en cause ? Pour réduire le déficit de la France, diminuons les droits des personnes !
- 09/11/2009 : Grand emprunt national : l'opportunité d'accélérer la mise en accessibilité de la France.

Courriers de Jean-Marie BARBIER, Président de l'APF :

- 21/07/2009 : "Réactions au rapport concernant les MDPH", courrier adressé à Mme Le Sénateur Annie JARRAUD-VERGNOLLE, M. le Sénateur Paul BLANC.
- 02/10/2009 : "Alerte au sujet des fonds de compensation", courrier adressé à Mme Nadine MORANO, Secrétaire d'Etat chargée de la Famille et de la Solidarité.
- 13/10/2009 : "Réactions aux mesures sociales du budget 2010", courrier adressé à M. Nicolas SARKOZY, Président de la République.

Fin août 2008, l'APF a créé une lettre d'opinion permettant de mieux protéger nos réflexions, nos préoccupations. Vous pouvez retrouver les éditos sur notre blog : <http://dd88.blogs.apf.asso.fr> :

- Lettre n°1 : L'Etat Français a-t-il peur de ses associations ?
- Lettre n°2 : Promouvoir la diversité permet-il vraiment de combattre les inégalités sociales ?
- Lettre n°3 : Repenser le(s) territoire(s) : l'efficacité économique doit-elle se réaliser au détriment de l'action sociale et de la démocratie ?
- Lettre n°4 : Rendre l'Europe aux citoyens.
- Lettre n°5 : Assurances privées : OPA sur le social ?

## ■ La création de nouveaux services :

Nous participons à différentes réflexions initiées par les établissements et services APF, et concernant leurs projets de développements.





## ■ Favoriser l'implication des adhérents :

- ✓ Au delà des sollicitations que nous adressons aux adhérents, leur implication passe par des rencontres d'information, des formations internes ou externes.
  - Participation à une information sur le PRIAC Lorraine (PRogramme Interdépartemental d'ACcompagnement des handicaps et de la perte d'autonomie).
  - Participation active de plusieurs adhérents aux côtés des élus du Conseil Départemental et de salariés des établissements APF lors de 4 réunions préparatoires d'un manifeste qui sera finalisé en 2010.
  - Participation aux différentes rencontres interrégionales des représentants départementaux et élus.
  - Toutes nos réunions d'équipes (Accessibilité, MDPH...).



## 6) ACTIONS FACILITANT LES PROJETS DES PERSONNES ET DES GROUPES :

- ✓ Ecouter toute personne en situation de handicap ou groupe ayant un projet et étudier sa faisabilité ou pas.
  - Assurer la logistique des projets des personnes ou des groupes.

## 7) Participation aux débats de société :

- ✓ Permettre aux personnes en situation de handicap, comme tout citoyen, d'exprimer leurs positions.
  - Collecter et transmettre toute information concernant la tenue de débats publics, de colloques... sur tout sujet de société.
  - Favoriser la participation des personnes en situation de handicap à ces débats (accessibilité...).



## 8) Le développement du réseau APF :

- ✓ Coordonner les compétences au sein du réseau APF pour renforcer son action.
  - Rechercher, accueillir, former de nouveaux bénévoles.
  - Participer activement aux Conseils de la Vie Sociale des établissements APF.
- Organiser des réunions d'information auprès des usagers des établissements à leur demande.
- Créer et animer des groupes de travail thématiques réunissant différents acteurs APF (adhérents, usagers, élus, salariés...).

Quelques exemples :

- Visite conjointe avec le Service APF EVASION pour la préparation d'un séjour vacances à Vittel.
- Rencontre des élus du Conseil Départemental avec le Conseil d'Administration APF.
- Organisation avec tous les établissements et services APF des Vosges, de visites d'information à destination des salariés, des élus et des bénévoles.

**Pour mener à bien toutes ces missions, nous devons trouver les moyens financiers nécessaires. Ainsi, en complément des ressources issues des adhésions, des subventions municipales et surtout des dons et legs, nous organisons différentes actions ressources :**

- En lien avec l'ADMR, un repas dansant et une tombola ont été organisés le 15 mars 2009 à Saint-Amé.
- Dans le cadre de l'opération nationale APF "Offrez plus qu'un sourire", des fonds ont été récoltés lors de la soirée variétés qui s'est déroulée à Ventron à l'initiative du Club "Les Vétérats" le 30 mai 2009.
- A l'initiative de l'Association de la Ligue du Coin de Terre, nous avons tenu un stand de vente lors de la fête de la Sainte Fleur à Epinal. Cette association nous a versé la totalité de la recette de sa vente de légumes.
- Démarrage d'une action de dépôt vente de porte-clés APF (baskets) dans des magasins.



## PLAN D'ACTION DEPARTEMENTAL

### Axe 1 : Lutter contre les discriminations

- ✓ Opérations de testing (dans le domaine professionnel par exemple).  
→ *Non réalisé.*
- ✓ Opération vis-à-vis des stationnements réservés. Exemple : action coup de poing avec la police sur des emplacements.  
→ *Non réalisé, mais interventions individualisées. De moins en moins de remontées concernant ce problème.*  
*Mais informations fréquentes aux communes sur l'emplacement, la réalisation et la signalétique de ces places.*
- ✓ Mettre en place un référent "discrimination" (1 équipe) chargé de réceptionner les "plaintes" en discrimination, d'orienter les personnes (HALDE, plainte...) et d'organiser ces demandes afin d'alimenter les actions locales.  
→ *Réalisé en partie : pas de référent nommé, mais présence active dans le cadre de la COPEC. Contact avec le correspondant de la HALDE. Toute expression d'une discrimination est examinée, un écrit est sollicité et transmis aux autorités compétentes.*
- ✓ Sensibiliser le milieu scolaire (primaire, collège, lycée et enseignement supérieur...) : handicap et discrimination.  
→ *Des actions sont réalisées.*
- ✓ Développer l'Equipe Accessibilité en nombre de personnes : présence partout et dans chaque Commission Communale ou Intercommunale d'Accessibilité. Faire reconnaître ce travail par les institutions (DDE...) jusqu'à obtenir un financement.  
→ *Réalisé sauf obtention de financement spécifique.*
- ✓ Créer un référent transport dans l'équipe accessibilité.  
→ *Réalisé.*

### Axe 2 : Défendre les droits de la personne

- ✓ Créer un groupe "revendications" avec un lieu d'écoute. Orientation des personnes. Actions de revendications.  
→ *Evolution de la réflexion : groupe revendications = ensemble de la Délégation. Chacun est porteur des revendications dans tous les lieux et instances où il représente l'APF. Lieu d'écoute mis en place dans nos nouveaux locaux.*
- ✓ Développer la représentation de l'APF dans toutes les instances, groupes de travail, commissions...  
→ *Réalisé (voir chapitre "Représentations").*

- ✓ Créer une équipe dont les membres pourront accompagner une personne en situation de handicap lors de passage devant la Commission des Droits et de l'Autonomie, au Tribunal du Contentieux et de l'Incapacité, etc.  
→ Réalisé: il faut étoffer cette équipe et diffuser l'information plus largement.

### **Axe 3 : Adapter les services de l'APF aux projets des personnes**

- ✓ Développer la participation active des élus du Conseil Départemental dans les Conseils de la Vie Sociale.  
→ Réalisé : participation systématique de différents élus dans les CVS.

### **Axe 4 : Affirmer la place des familles et de l'entourage**

- ✓ Créer des groupes Parents : parents d'enfants handicapés et / ou parents handicapés avec des enfants valides.  
→ Non réalisé.
- ✓ Créer des groupes de parole et d'échanges pour l'entourage familial (fratrie...)  
→ Non réalisé.

### **Axe 5 : Renforcer le lien entre tous les acteurs de l'association**

- ✓ Nouveaux locaux permettant un accueil associatif convivial et les rencontres des différents groupes.  
→ Réalisé.
- ✓ Créer 6 groupes relais regroupant des référents de différentes composantes (élus, accessibilité, revendications, SEP...) en se basant sur les 6 territoires Conseil Général.  
→ En cours de réalisation, 2 groupes sont validés, un est en cours.
- ✓ Développer des groupes initiatives (SEP, loisirs...)  
→ En cours de réalisation : les groupes initiatives d'Epinal et de Saint-Dié-Des-Vosges fonctionnent et se développent. Démarrage d'un groupe à Remiremont. Embauche (contrat aidé) d'un Agent de Développement des Actions Associatives.
- ✓ Projet Jeunes "18 - 30 ans" : mise en relation de jeunes handicapés en lien avec le SAVS. Réunion et/ou Internet (blog...)  
→ Non réalisé.

- ✓ Reprise et évolution du Zoom
  - Une formule réactive Conseil Départemental / adhérents (lettre tous les deux mois par exemple).  
→ Réalisé : Blog.
  - Une formule Zoom avec tous les établissements APF des Vosges, envoyée aux adhérents, usagers, bénévoles, partenaires (2 ou 3 fois par an).  
→ Réalisé : 3 à 5 numéros du ZOOM par an.
- ✓ Favoriser l'ouverture de tous les groupes vers les autres groupes APF (rencontres communes au niveau départemental et régional) et vers l'extérieur.  
→ Réalisé au niveau départemental.

#### **Axe 6 : S'appuyer sur la démarche participative**

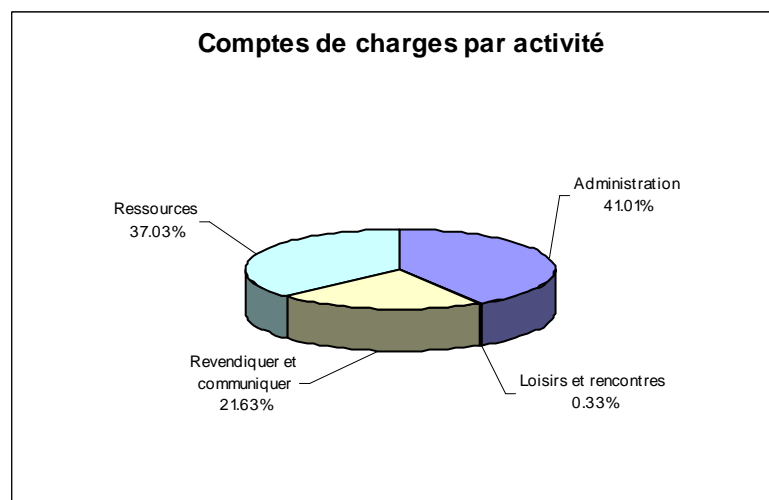
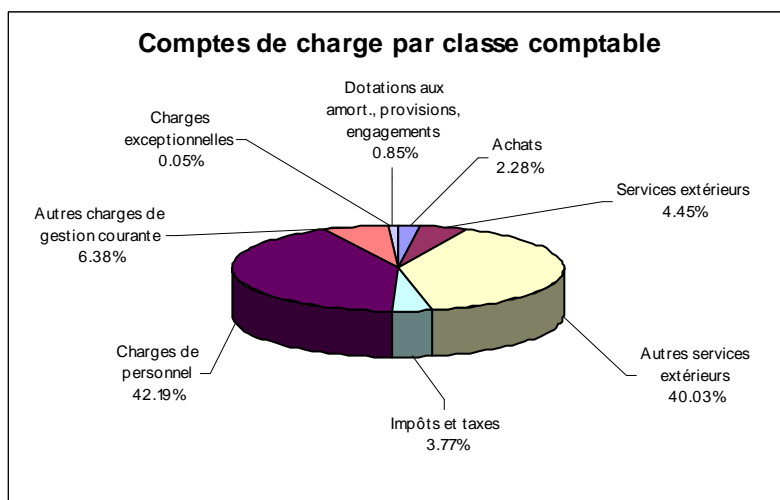
- ✓ Créer un groupe de réflexion éthique avec par exemple l'organisation de débats dans des lieux "grands publics".  
→ Non réalisé.
- ✓ Développer les adhésions, en organisant par exemple une information auprès des usagers des établissements et services APF.  
→ En cours de réalisation. Comme pour les revendications, chacun est porteur de la nécessité de développer les adhésions. Pas d'action spécifique réalisée auprès des usagers des établissements. Création d'un pôle "adhésions" mutualisé au niveau régional.
- ✓ Fidéliser les adhérents en organisant, par exemple, une journée de rencontre avec les nouveaux adhérents.  
→ Non réalisé.

#### **Axe 7 : Développer la communication externe et le financement des actions de l'APF**

- ✓ Créer un réseau média : presse quotidienne régionale, radios, TV, avec rencontre et connaissance des interlocuteurs.  
→ En cours de réalisation : envoi systématique des communiqués de presse, invitation de la presse à toutes nos manifestations. Le "réseau médias" reste à structurer.  
Création d'un pôle "communication" mutualisé au niveau régional.
- ✓ Alimentation régulière de ce réseau par la rédaction d'articles à la fois sur la vie associative locale et sur des sujets généraux (loi, éthique, valeurs APF...)  
→ Non réalisé.
- ✓ Création d'un groupe ressources (participation aux opérations nationales et développement d'actions départementales et/ou régionales).  
→ En cours de réalisation au niveau départemental. Création d'un pôle "ressources" mutualisé au niveau régional.
- ✓ Projet livres en lien avec l'ESAT.  
→ En cours de réalisation. L'activité reliure de l'ESAT fonctionne mais l'activité ressources autour des livres est à créer.

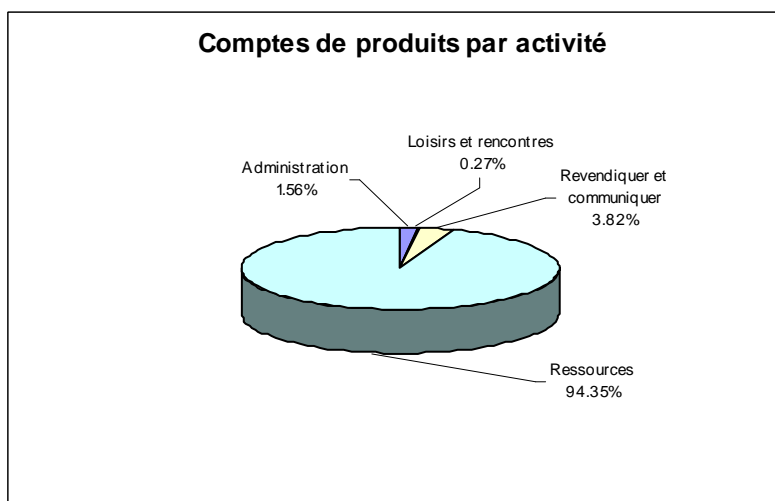
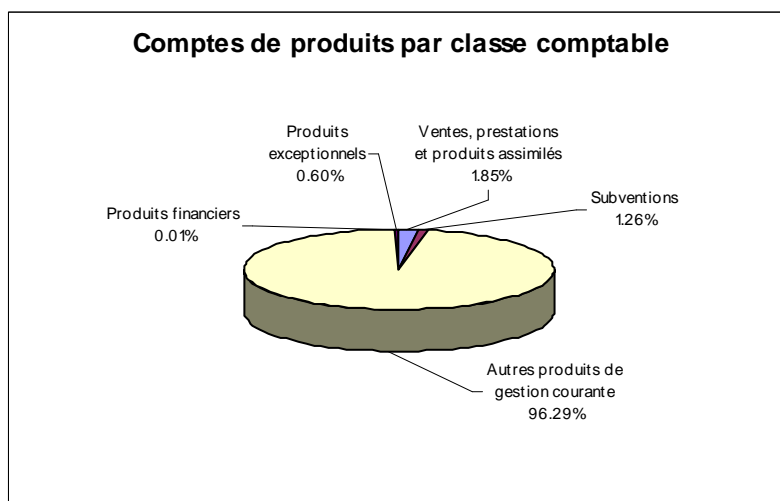
## BILAN FINANCIER au 31 décembre 2008

COMPTES DE CHARGES		Administration	Loisirs et rencontres	Revendiquer et communiquer	Ressources	TOTAL
60	Achats	4 707 €	12 €	263 €	333 €	5 315 €
61	Services extérieurs	8 242 €		161 €	1 944 €	10 347 €
62	Autres services extérieurs	7 802 €	64 €	18 133 €	67 138 €	93 137 €
63	Impôts et taxes	4 538 €	14 €	2 718 €	1 494 €	8 764 €
64	Charges de personnel	53 217 €	670 €	29 032 €	15 241 €	98 160 €
65	Autres charges de gestion courante	14 818 €		10 €	20 €	14 848 €
67	Charges exceptionnelles	115 €				115 €
68	Dotations aux amort., provisions, engagements	1 988 €				1 988 €
<b>TOTAL</b>		<b>95 427 €</b>	<b>760 €</b>	<b>50 317 €</b>	<b>86 170 €</b>	<b>232 674 €</b>





COMPTES DE PRODUITS		Administration	Loisirs et rencontres	Revendiquer et communiquer	Ressources	TOTAL
70	Ventes, prestations et produits assimilés	2 498 €	153 €		2 293 €	4 944 €
74	Subventions	92 €	571 €	136 €	2 571 €	3 370 €
75	Autres produits de gestion courante	579 €		10 077 €	246 770 €	257 426 €
76	Produits financiers	14 €			0 €	14 €
77	Produits exceptionnels	986 €			607 €	1 593 €
TOTAL		4 169 €	724 €	10 213 €	252 241 €	267 347 €



## RESULTAT

COMPTES DE PRODUITS	267 347 €
COMPTES DE CHARGES	232 674 €
<b>RESULTAT 2008, y compris legs pour 64 946 €</b>	<b>34 673 €</b>
Résultat 2008 hors legs	-30 273 €

## Les Perspectives 2010

Suite à diverses rencontres et réunions en 2009, différents partenariats et actions communes devraient voir le jour en 2010 :

- Partenariat avec la Ligue de l'Enseignement des Vosges autour de l'intégration d'enfants et adultes en situation de handicap dans des séjours vacances, sensibilisation et formation pour les accompagnants de ces séjours...
- Développement de l'accueil d'enfants et adultes au Centre Social Bitola à Epinal, formation des personnels au handicap, extension éventuelle à d'autres centres sociaux du département.
- Elaboration de projets autour du développement de liens sociaux en direction des personnes handicapées en zone rurale, soutenus par la Mutualité Sociale Agricole.
- Rapprochement avec l'UDAF des Vosges autour de revendications communes.
- Participation à la construction et à l'organisation d'une conférence sur le thème de la réparation des préjudices à l'initiative d'une association d'avocats.
- Création et développement de groupes de travail au sein de la Délégation sur les thèmes de la recherche de fonds et des loisirs / vacances.
- Développement d'une représentation active au sein des nouvelles instances créées par la loi HPST (ARS...).

